

B O L S A
SANTIAGO

Id INSTITUTO de
DIRECTORES
CHILE

EY Building a better
working world

La Voz del Mercado | 2020

La Voz del Mercado

La Voz del Mercado:

Es un estudio de percepción sobre la calidad de los gobiernos corporativos.

Cuenta con dos partes:

1. Percepción general
2. Percepción de las 35 empresas más transadas en bolsa

4 años

Realizándose en Chile

4ta edición:

1. Realizada entre septiembre y octubre
2. Preguntas coyunturales y evaluación por pilares

Experiencia

Estudio presentado ante:

- CMF, OCDE y BID-Columbia
- Directorios de compañías evaluadas

Contestaron:


361

Directores, gerentes de primera línea, analistas del mercado de capitales, clasificadoras de riesgo, gremios, académicos y otros actores influyentes.



Complementa las herramientas actuales para mejorar los gobiernos corporativos en Chile

Modelo de mejora usando La Voz del Mercado



Primera parte:
Preguntas
coyunturales

¿Cuán preparados y conectados están los directorios?

30%

Afirma que 2/3 o más...

70%

Afirma que la mitad o menos...

...de los directorios está **preparado** para afrontar el escenario post pandemia y crisis social

38%

Afirma que 2/3 o más...

62%

Afirma que la mitad o menos...

...de los directorios está **conectado** con el entorno y la realidad país tras la crisis social y pandemia

Se percibe una preocupación por la capacidad de los directorios para **enfrentar los cambios**, derivados tanto de la crisis social como sanitaria.

Los comentarios y cambios en las prioridades, **apuntan a la necesidad de mayor diversificación** para abordar mejor los desafíos de la actualidad.

¿Cuáles son los principales temas que usted considera que deberían ser una **prioridad para la agenda de los directorios** de las empresas en Chile?

2019 **Top** 2020

| | | | | | |
|---|-----|---|---|-----|---|
| Transformación digital de las empresas | 76% | 1 | = | 81% | Transformación digital de las empresas |
| Temas de riesgo y reputacionales | 61% | 2 | ★ | 65% | Impacto medioambiental* |
| Stakeholders y una sociedad más exigente | 60% | 3 | ▲ | 62% | Seguridad de la información y continuidad del negocio |
| Incorporación y retención de talentos | 57% | 4 | ▼ | 60% | Temas de riesgo y reputacionales |
| Seguridad de la información y continuidad del negocio | 55% | 5 | ▲ | 60% | Adaptación de la fuerza laboral frente al nuevo escenario |
| Estrategia de crecimiento | 51% | 6 | ▼ | 55% | Stakeholders y una sociedad más exigente |

¿Cuáles son los principales temas que usted considera que deberían ser una **prioridad para la agenda de los directorios** de las empresas en Chile?

Mayor aumento porcentual

+64%

13

Igualdad de remuneraciones entre hombres y mujeres

+53%

5

Adaptación de la fuerza laboral frente al nuevo escenario

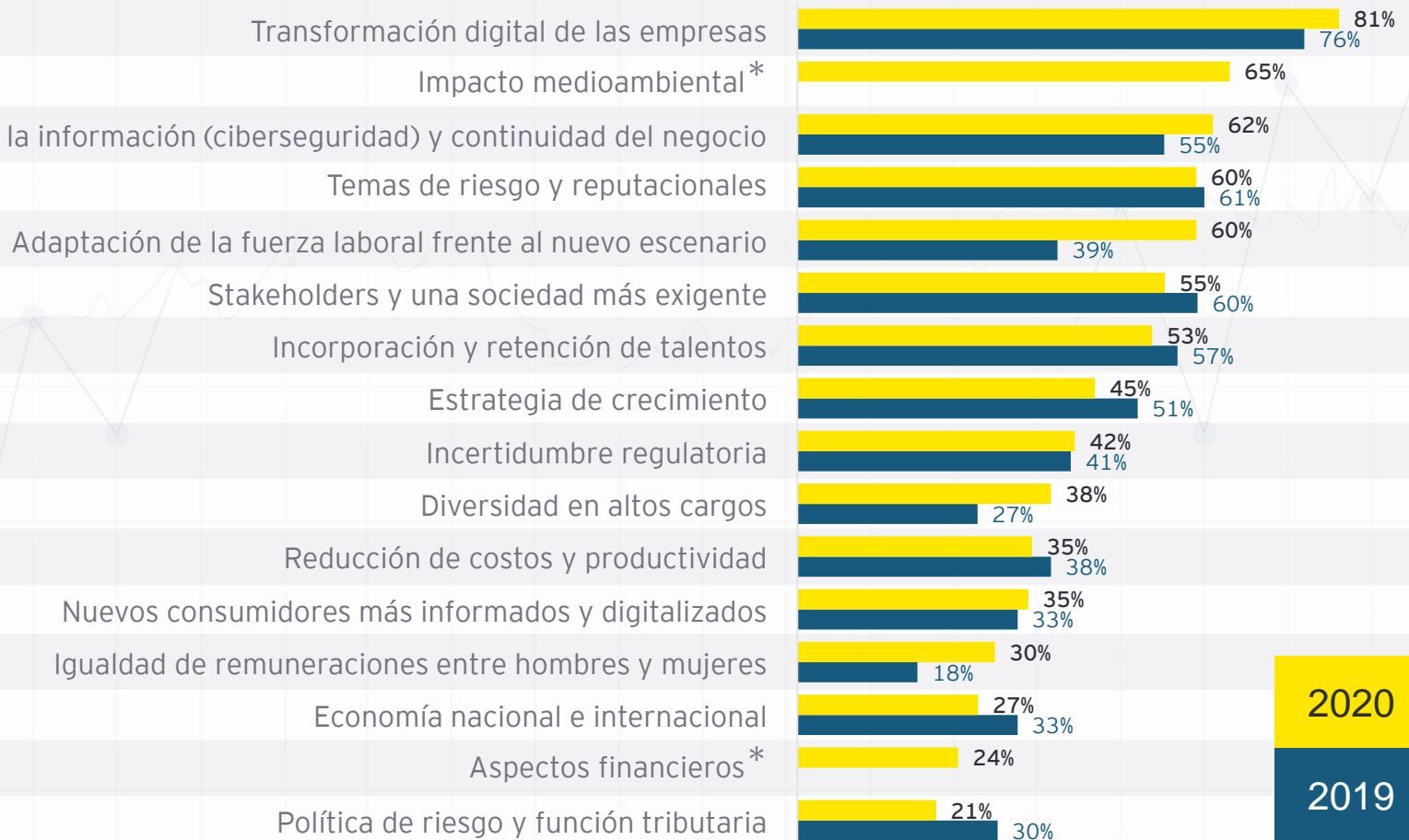
+41%

10

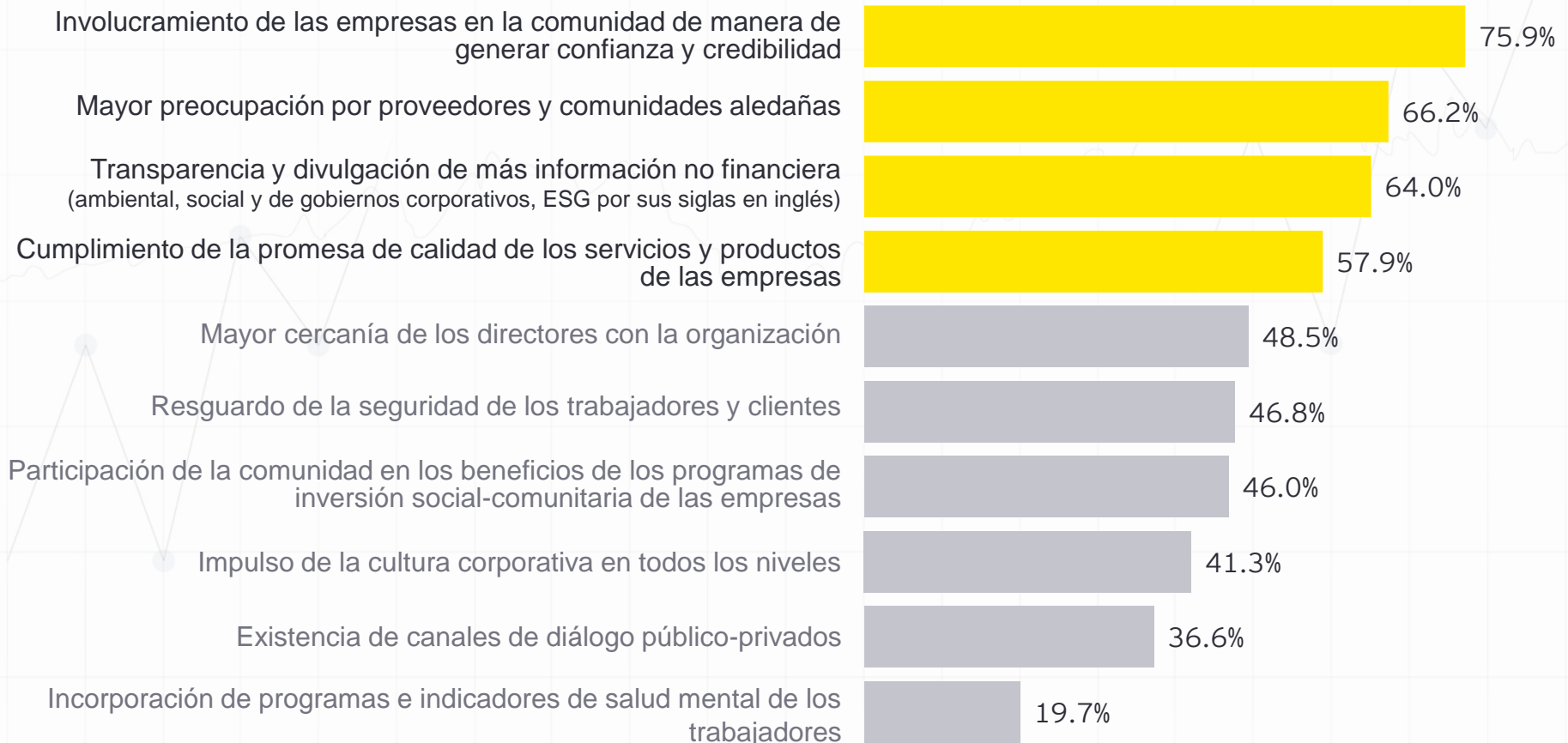
Diversidad en altos cargos

Las prioridades para el directorio 2019 vs 2020

¿Cuáles son los principales temas que usted considera que deberían ser una **prioridad para la agenda de los directorios** de las empresas en Chile?



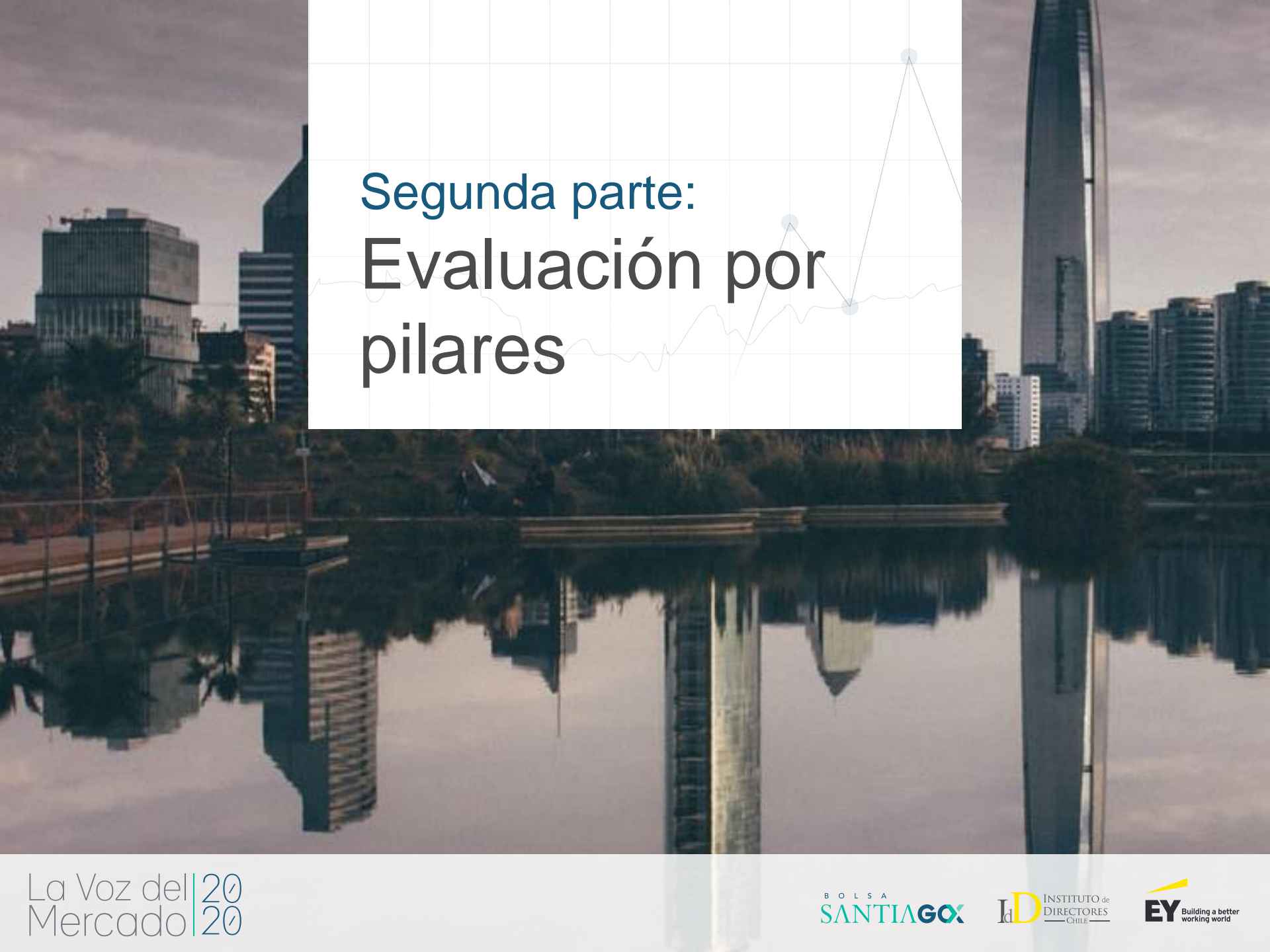
¿Cómo los gobiernos corporativos de las compañías pueden **hacerse cargo de las demandas** en términos de sostenibilidad y relación con los stakeholders de manera de lograr la **“licencia social para operar”**?



¿Cómo los gobiernos corporativos de las compañías pueden **hacerse cargo de las demandas** en términos de sostenibilidad y relación con los stakeholders de manera de lograr la **“licencia social para operar”**?



... *“Creo que la licencia social se logrará cuando nos preocupemos de verdad de los stakeholders en forma completa y en profundidad, tanto **accionistas, empleados, clientes y proveedores**, deben recibir un “fair value” del negocio”*



Segunda parte: Evaluación por pilares

Los gobiernos corporativos se evalúan en torno a cinco pilares

Drivers

Rentabilidad

Resguardo
patrimonial

Transparencia

Participación

Sostenibilidad

Pilares

Estrategia
de negocioAmbiente de
controlAcceso a la
informaciónTrato
igualitario a
accionistasGestión de
sostenibilidad

Los gobiernos corporativos se evalúan en torno a cinco pilares

Drivers

Rentabilidad

Resguardo
patrimonial

Transparencia

Participación

Sostenibilidad

Pilares

Estrategia
de negocioAmbiente de
controlAcceso a la
informaciónTrato
igualitario a
accionistasGestión de
sostenibilidad

Directorio y gerencia
formulan y monitorean
plan y objetivos de corto,
mediano y largo plazo.

Los gobiernos corporativos se evalúan en torno a cinco pilares

Drivers

Rentabilidad

Resguardo
patrimonial

Transparencia

Participación

Sostenibilidad

Pilares

Estrategia
de negocioAmbiente de
controlAcceso a la
informaciónTrato
igualitario a
accionistasGestión de
sostenibilidad

Efectividad e independencia de los procesos internos de supervisión y control, así como la capacidad de gestión del negocio.

Los gobiernos corporativos se evalúan en torno a cinco pilares

Drivers

Rentabilidad

Resguardo
patrimonial

Transparencia

Participación

Sostenibilidad

Pilares

Estrategia
de negocioAmbiente de
controlAcceso a la
informaciónTrato
igualitario a
accionistasGestión de
sostenibilidad

Oportunidad, integración y relevancia de información como estados financieros, hechos de importancia, memoria, entre otros, disponibles a los shareholders.

Los gobiernos corporativos se evalúan en torno a cinco pilares

Drivers

Rentabilidad

Resguardo
patrimonial

Transparencia

Participación

Sostenibilidad

Pilares

Estrategia
de negocioAmbiente de
controlAcceso a la
informaciónTrato
igualitario a
accionistasGestión de
sostenibilidad

Igualdad de derechos, acceso a información sobre el negocio, y posibilidad de participación en la junta general de accionistas.

Los gobiernos corporativos se evalúan en torno a cinco pilares

Drivers

Rentabilidad

Resguardo
patrimonial

Transparencia

Participación

Sostenibilidad

Pilares

Estrategia
de negocioAmbiente de
controlAcceso a la
informaciónTrato
igualitario a
accionistasGestión de
sostenibilidad

Cumplimiento de leyes locales,
**exigencia de cultura y valores
compartidos en la empresa,**
**preservación del medio
ambiente** y gestión adecuada de
principales grupos de interés.

Drivers

Rentabilidad

Resguardo
patrimonial

Transparencia

Participación

Sostenibilidad

Pilares

Estrategia
de negocioAmbiente de
controlAcceso a la
informaciónTrato
igualitario a
accionistasGestión de
sostenibilidad

74

78

75

73

73

+9

+11

+9

+9

+10

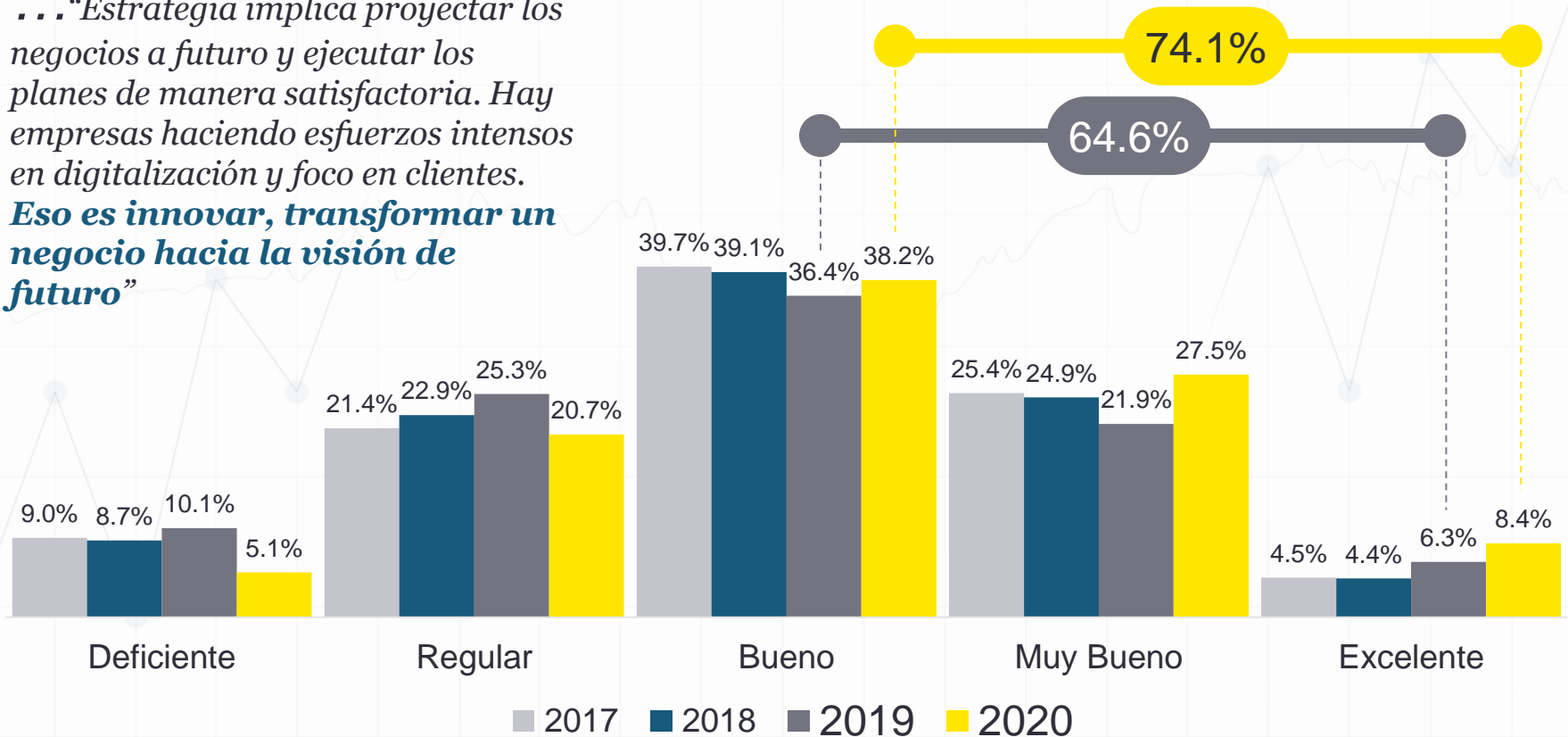
Satisfacción Excelente | Muy bueno | Bueno

Insatisfacción Regular | Deficiente



¿Cuál es su percepción respecto de cómo las siguientes empresas gestionan su estrategia de negocio?

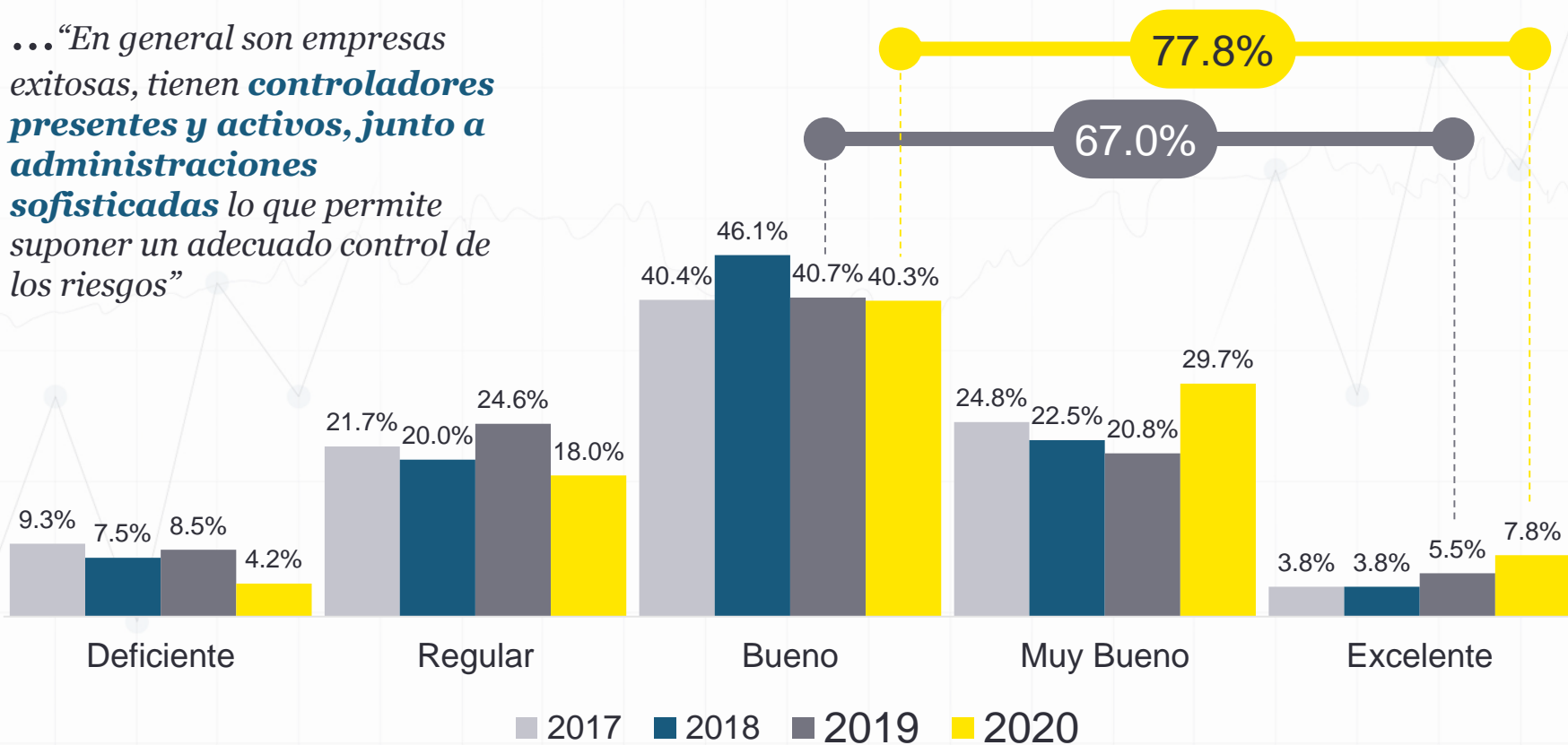
...“Estrategia implica proyectar los negocios a futuro y ejecutar los planes de manera satisfactoria. Hay empresas haciendo esfuerzos intensos en digitalización y foco en clientes. Eso es innovar, transformar un negocio hacia la visión de futuro”





¿Cuál es su percepción respecto del **ambiente de control** de las siguientes empresas?

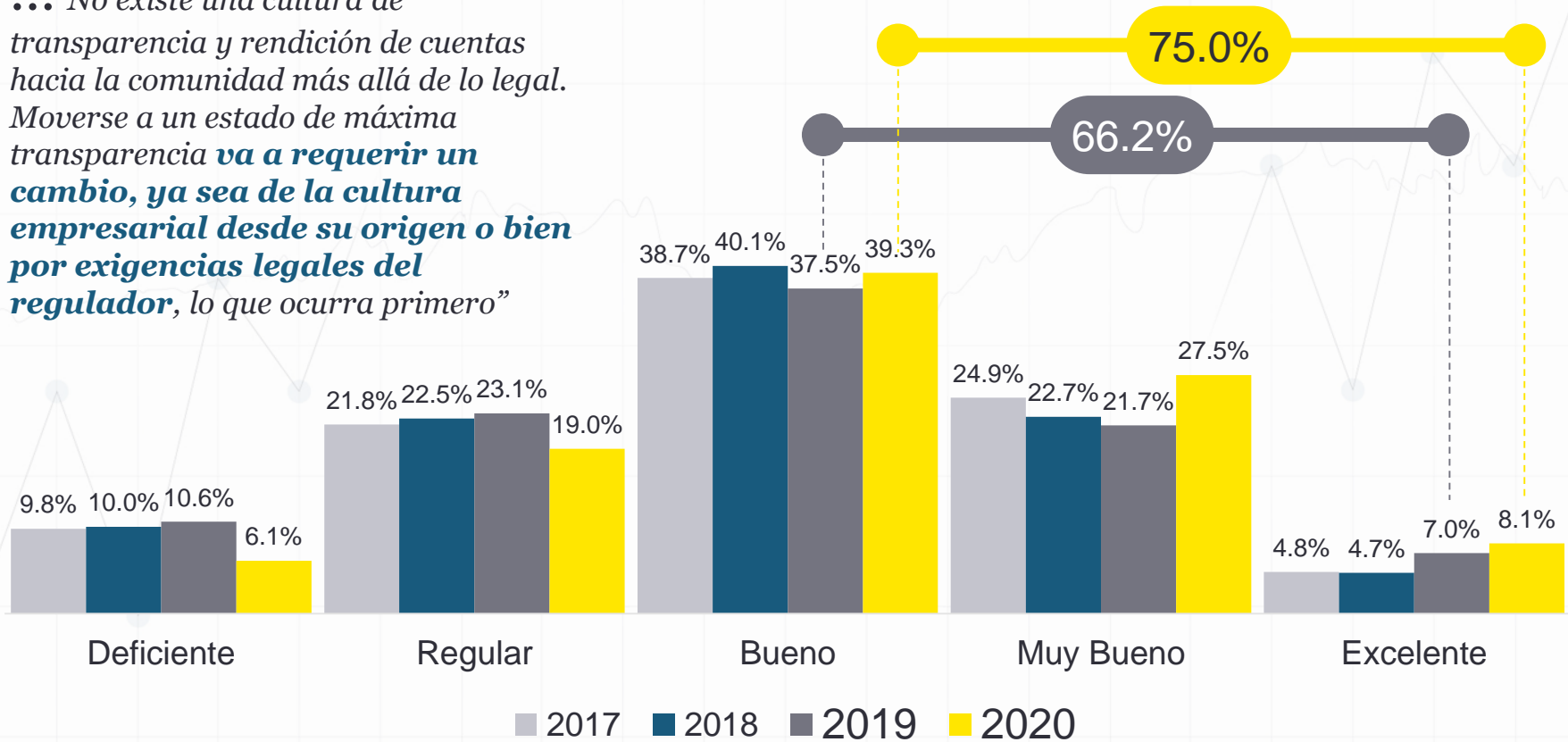
...“En general son empresas exitosas, tienen **controladores presentes y activos, junto a administraciones sofisticadas** lo que permite suponer un adecuado control de los riesgos”





¿Cómo percibe Ud. la **calidad y la transparencia de la información** que las siguientes empresas revelan al mercado?

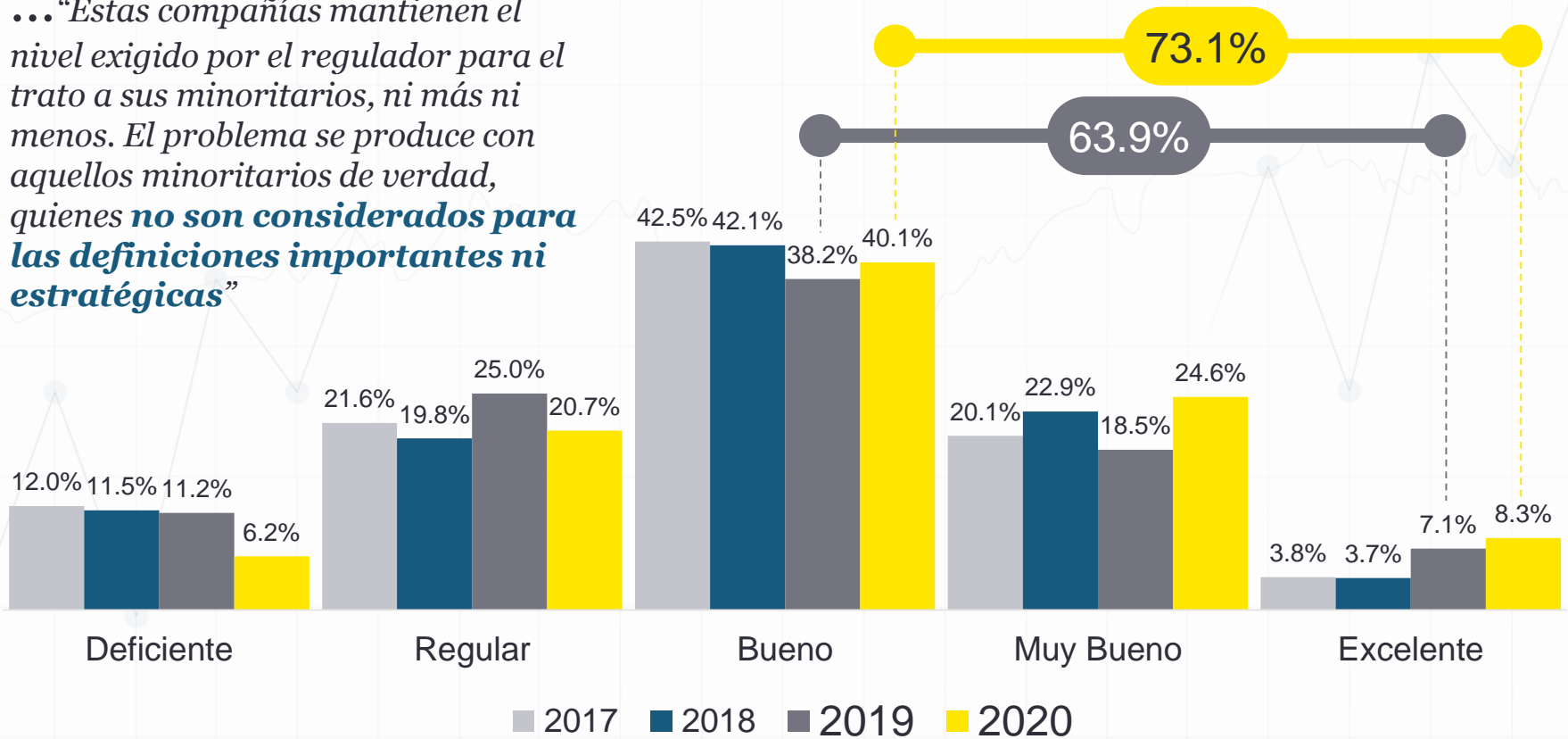
...“No existe una cultura de transparencia y rendición de cuentas hacia la comunidad más allá de lo legal. Moverse a un estado de máxima transparencia **va a requerir un cambio, ya sea de la cultura empresarial desde su origen o bien por exigencias legales del regulador, lo que ocurra primero**”





¿Cómo percibe Ud. que las siguientes empresas procuran un **trato justo e igualitario a sus accionistas y/o bonistas**?

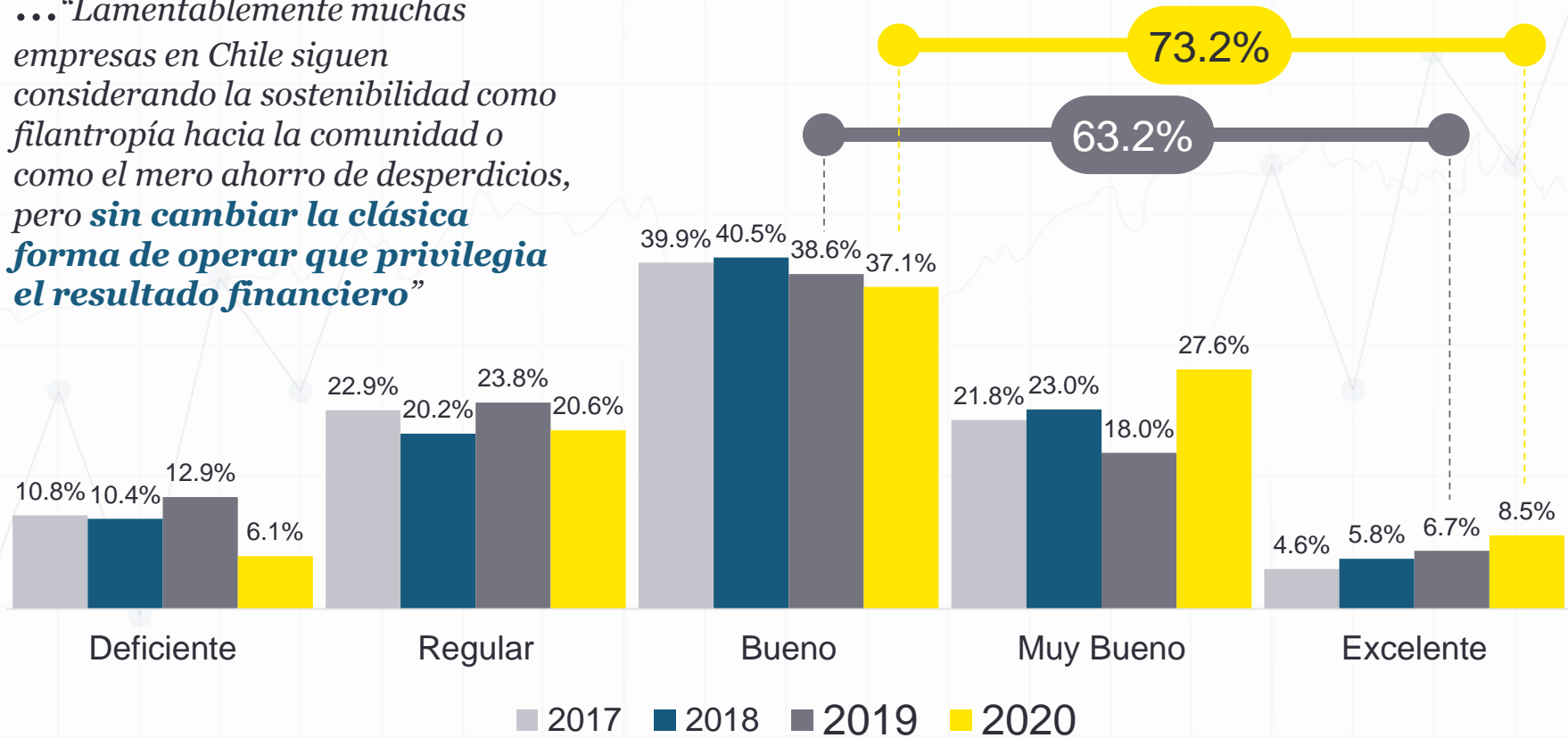
...“Estas compañías mantienen el nivel exigido por el regulador para el trato a sus minoritarios, ni más ni menos. El problema se produce con aquellos minoritarios de verdad, quienes **no son considerados para las definiciones importantes ni estratégicas**”





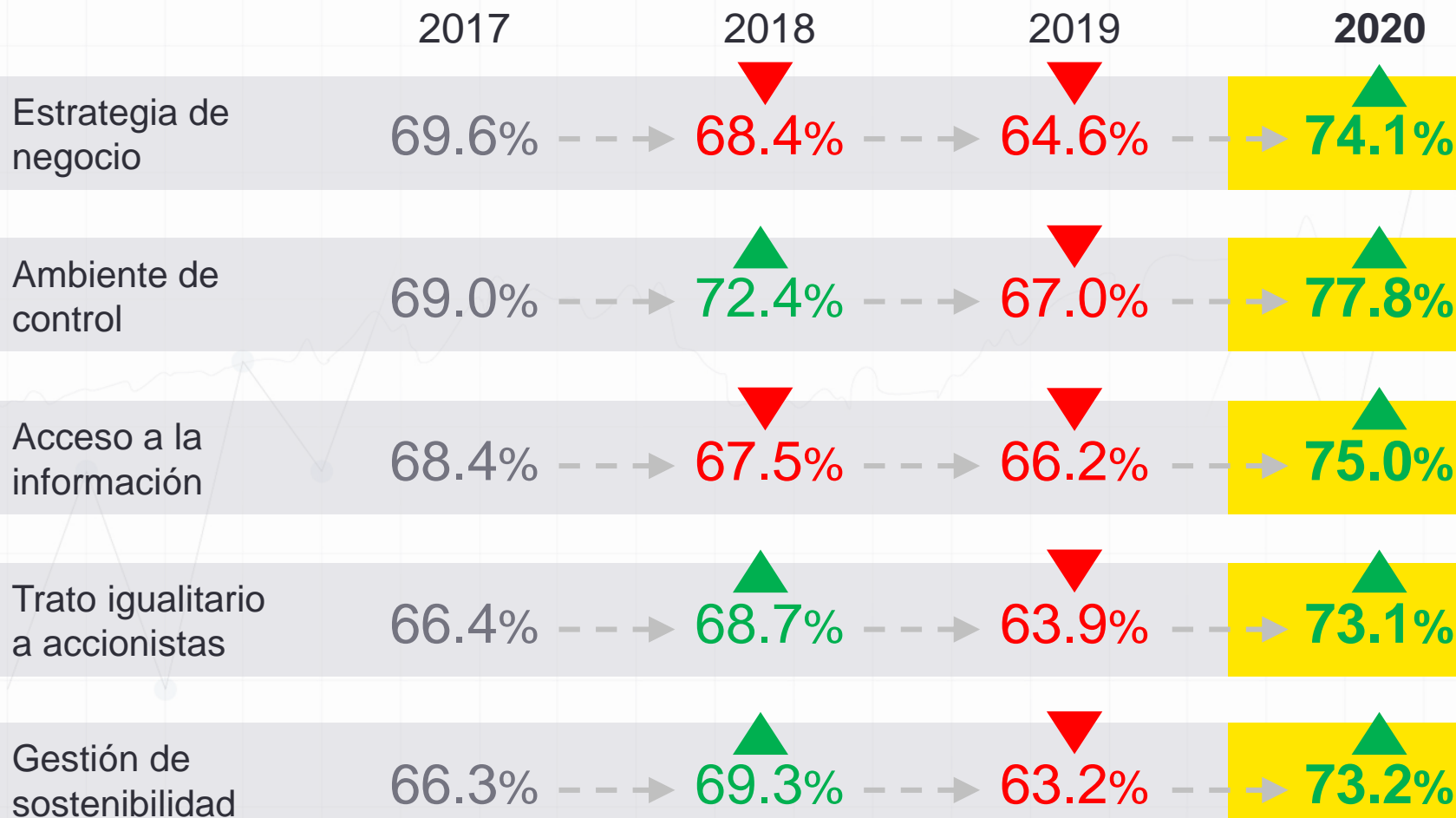
¿Cómo percibe Ud. que las siguientes empresas gestionan la sostenibilidad de su negocio?


...“Lamentablemente muchas empresas en Chile siguen considerando la sostenibilidad como filantropía hacia la comunidad o como el mero ahorro de desperdicios, pero **sin cambiar la clásica forma de operar que privilegia el resultado financiero**”



¿Cómo ha evolucionado la percepción por pilares desde que comenzamos?

Satisfacción Excelente | Muy bueno | Bueno

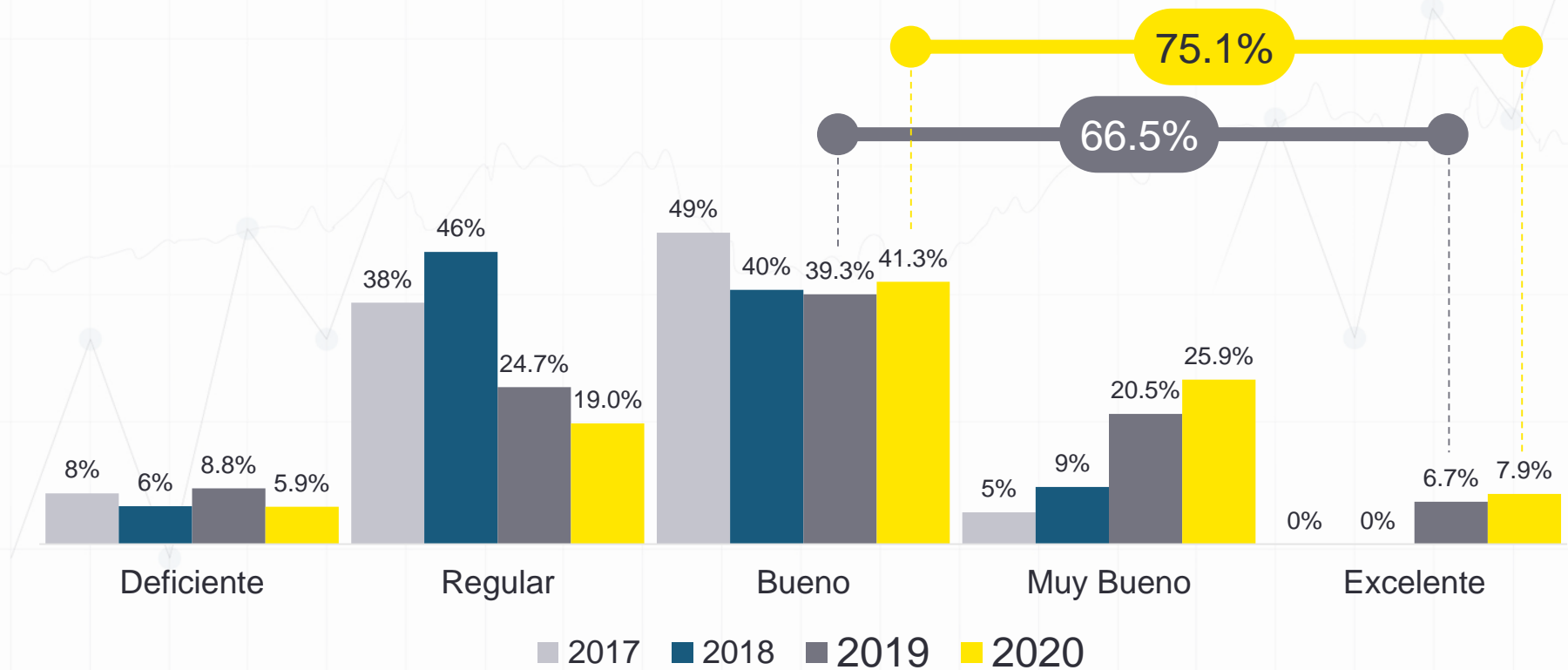




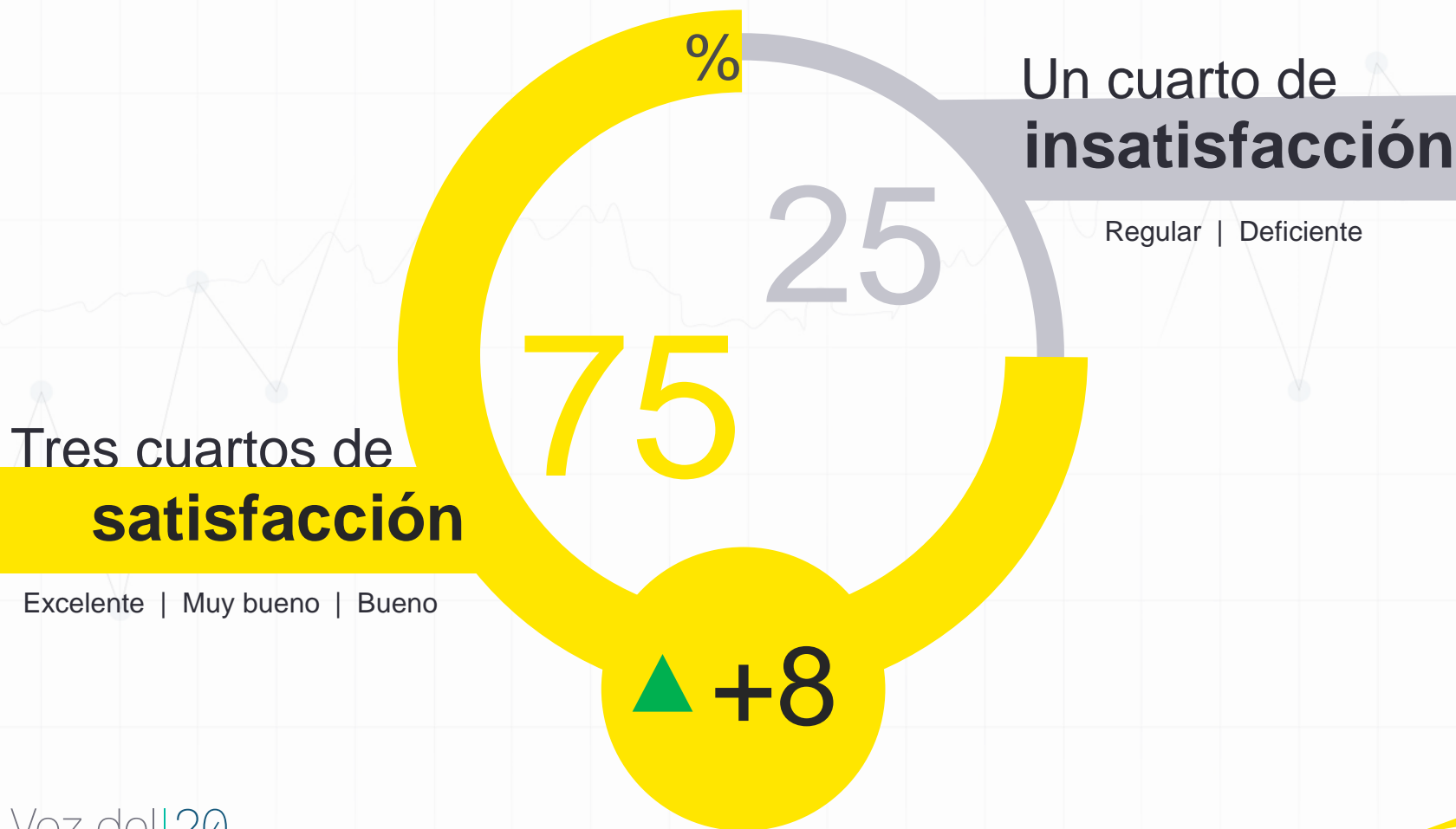
Tercera parte: Evaluación general



De acuerdo a su conocimiento, ¿cómo calificaría Ud. el **Gobierno Corporativo, en general**, de las siguientes empresas?



Se observó un importante **cambio en la satisfacción** general con respecto a la versión pasada



- El año pasado, el mercado pedía un cambio:
 - Supervisión integral de riesgos
 - Más cercanía y monitoreo a nivel de directorio
 - Buenas prácticas de otros sectores
 - Empresa como actor social
- Vemos que el mercado ha tenido una **mejor evaluación en esta versión** marcada por la pandemia.
- Sin embargo, a pesar de la positiva evaluación, los encuestados cuestionan las **aptitudes de los directorios para abordar los futuros cambios**.
- Sigue habiendo una crítica general a la **homogeneidad y composición de los directorios**.
- Mientras los encuestados plantean la urgencia de un mayor acercamiento con la comunidad, observan la **desconexión entre los directorios y la realidad** del país.
- El estudio refleja que la reacción de las empresas ante la pandemia no ha sido determinante en la percepción de la calidad del gobierno corporativo. En tanto, el mercado sigue midiendo a las empresas en cuanto a su **forma de afrontar la crisis social y sus consecuencias**.

Ficha técnica

Técnica:

Encuesta online auto administrada.

Trabajo de campo:

40 días: 10 de septiembre al 20 de octubre.

Metodología:

Segmentación por bloques incompletos (aleatoriedad equilibrada) y selección múltiple.

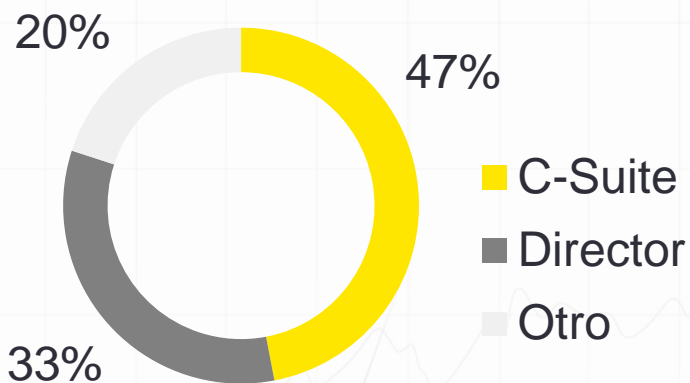
Modalidad anónima

Minimización de conflictos de interés:

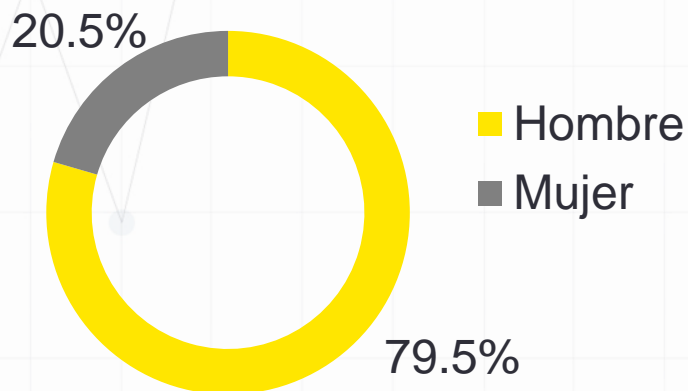
Configuración de filtros por grupos económicos, para excluir la opinión de los encuestados sobre una empresa de su grupo.

Caracterización muestral

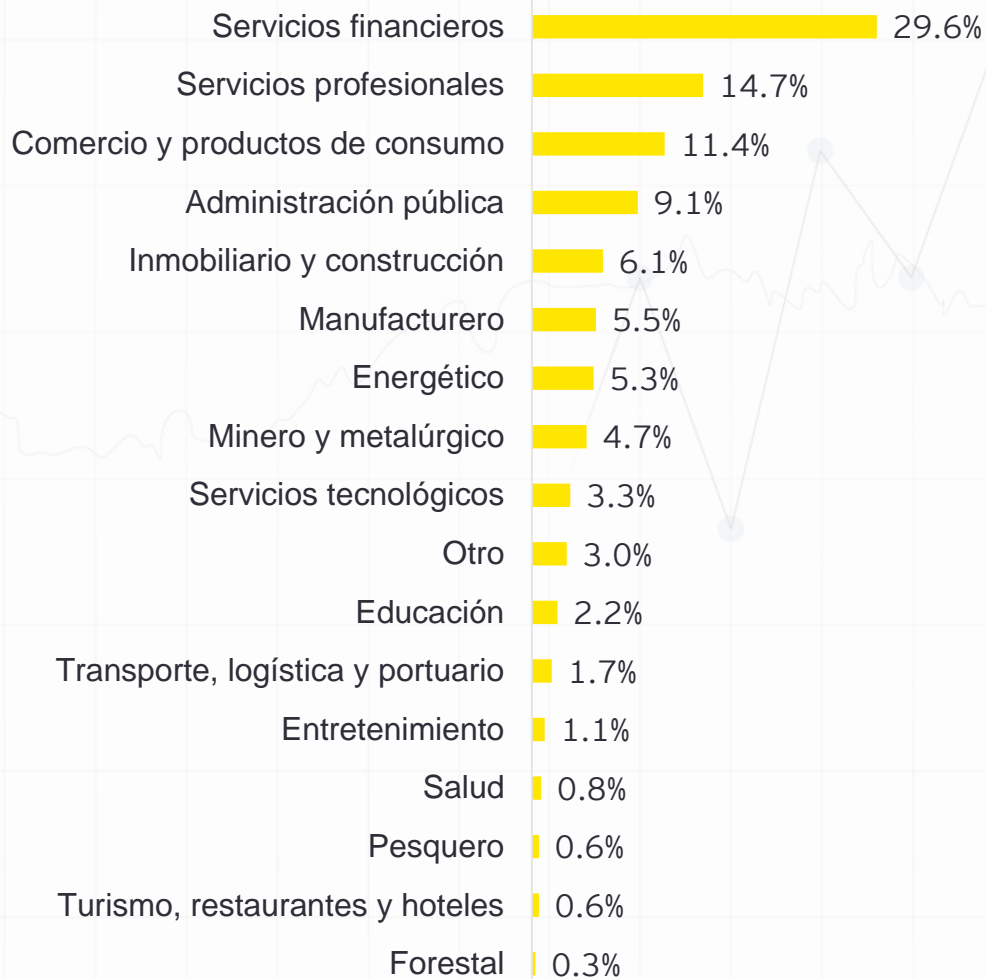
Cargos



Género



Sector



B O L S A
SANTIAGO

Id INSTITUTO de
DIRECTORES
CHILE

EY Building a better
working world

La Voz del Mercado | 2020